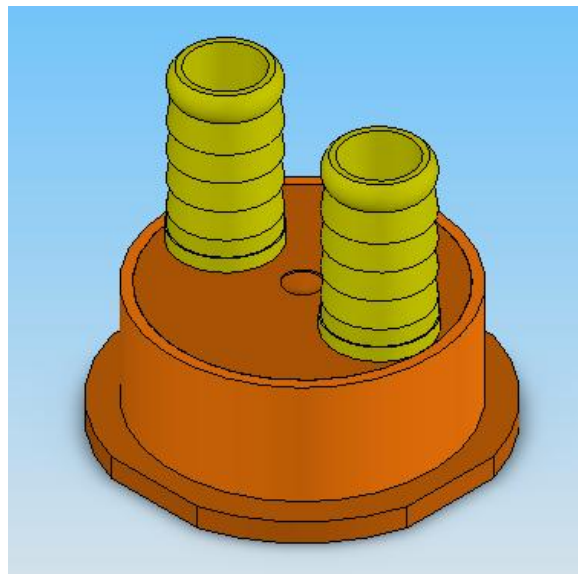


ZIREAEL Revize 2– Vodní chlazení

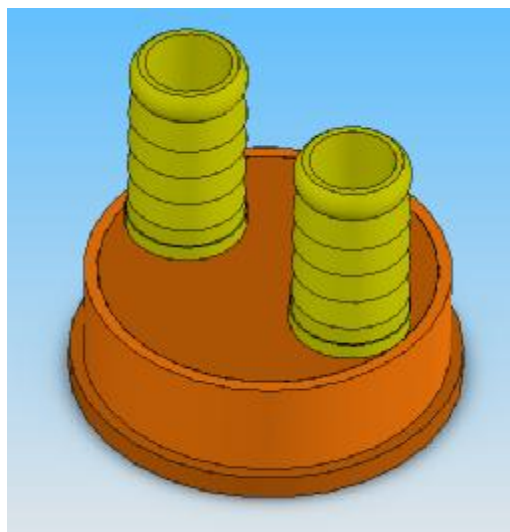
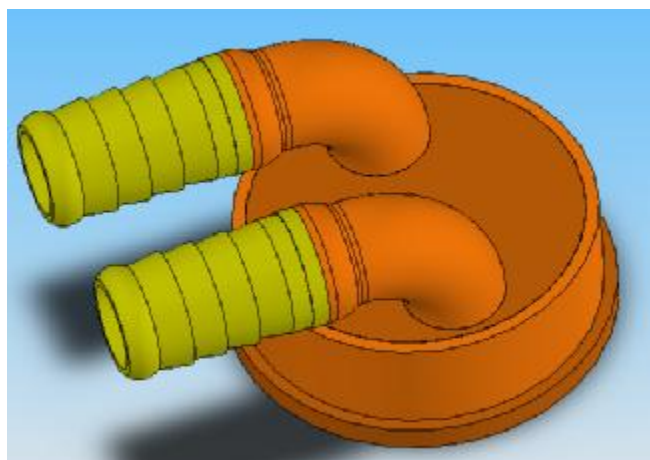
Popis bloku CPU:

Bloky se skládají z měděného středu výšky 19mm, uvnitř jsou 4 žebra tvořící velkou plochu pro přenos tepla z procesoru do vody. Střed je schován měděným kroužkem. Na vstup jsou umístěny mosazné nástrčné koncovky. Rozměry jsou navrženy pro použití silikonových hadic rozměrů 14/10mm. Celý komplet je zapájen cínem, takže se dá předpokládat životnost v desítkách let.



Popis bloku GPU a NB:

Bloky jsou vytvořeny stejným způsobem jako blok pro procesor, s tím rozdílem, že jsou nižší o 4mm. Dále mají menší podstavu. Blok pro grafiku má výstupy vyvedeny přes kolínka do boku. Celková výška bloku GPU zabere jen 1 pozici PCI.



Bloky dodávám v barevných odstínech

- modrá barva, odstín RAL 5010
- červená barva, odstín RAL 3003

Na přání je možno blok dodat nebarvený nebo s příplatkem i jinou barvu.

Blok je barvený mimo podstavu a mosazných vývodů.

Údržba:

Mám praktické zkušenosti s uzavřeným okruhem a celo měděným systémem. Vždy jsou používal pouze čistou destilovanou vodu. V případě, že je v chlazení více druhů kovových materiálů (např. měď – hliník), dochází ke korozi a znečištění vody. To je možno zpomalit pomocí inhibitorů koroze. Pokud není v systému neustálý přístup vzduchu nedochází k zelenání mědi. V blocích se mohou též usazovat minerální sloučeniny pokud se nepoužívá destilovaná voda. Minerály a zoxidovanou vrstvu na mědi můžeme odstranit třeba výplachem Fixinelou (na rez a vodní kámen), obsahuje 25% roztok kyseliny fosforečné. Dále není špatné čištění pomocí kyseliny chlorovodíkové HCl 2% roztoku.

Dají se nejspíše použít i jiné přípravky. Budu rád, když se o jejich znalost podělíte.

Pro bloky dodávám následující typy spon:

- | | |
|---|-------|
| • AMD Socket A, uchycení na socket | 120,- |
| • AMD Socket A, uchycení do děr v MB | 90,- |
| • AMD 64, uchycení do děr v MB | 80,- |
| • P4, uchycení do děr v MB | 90,- |
| • NB, uchycení do děr | 70,- |
| • GPU, univerzál spona (rozteč děr 50-59mm) | 70,- |
| • GPU GF4Ti4xx (rozteč děr 80mm) | 70,- |

Přesné tvary spon jsou na konci dokumentu.

Ceník :

Cena bloku + cena spony, v ceně spony je vždy vše potřebné pro daný typ (šroubky, plastové podložky, matky, ...)

Blok CPU 450,-

Blok GPU 430,-

Blok NB 430,-

Možno ještě dodat :

Silikonovou hadici rozměru 14/10mm 100,-/m

Ventilátory: zn. Tidar 120*120*25mm, 3W 220,-

Čerpadla

Eheim compact 300	475,-	http://www.eheim.cz/compact.htm
Eheim compact 600	749,-	
Sicce micra	369,-	http://www.sicce.co.uk/micra.htm
Sicce Nova	549,-	http://www.sicce.co.uk/nova.htm

Postup zapojení:

V balení dostanete těleso bloku a sponu pro uchycení.

V případě spony pro AMD socket A:

- 1) Očistíme procesor od staré teplovodivé pasty. (nejlépe technickým benzínem a pod.)
- 2) Naneseme na jádro procesoru i chladicí blok slabou vrstvu nové pasty.
- 3) Nasadíme hadičky na chladicí blok, abychom omezili riziko poškození jádra procesoru pozdějším nasazováním.
- 4) Usadíme blok na procesor a nasadíme sponu. Chladicí blok musí být přesně nad procesorem. To platí i pro středící šroubek na sponě.
- 5) Po zaháčkování bočních čel spony na háčky socketu jemně budeme utahovat středící šroubek dokud nebude chladicí blok jistě držet na místě.
- 6) Nyní máme hotovo.

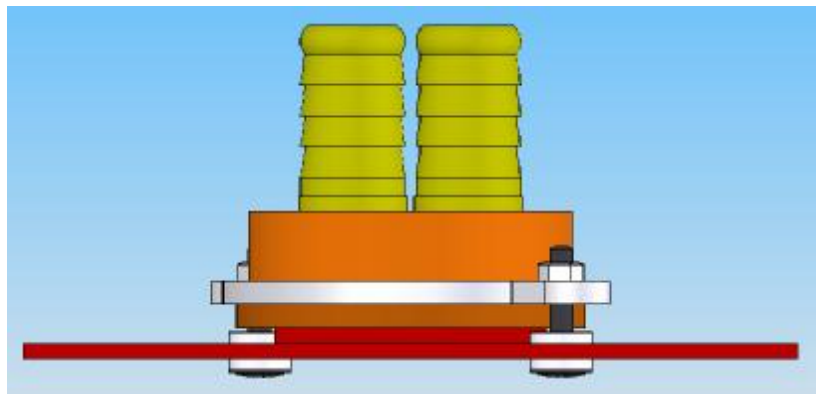
V případě procesoru P4 a AMD

(Spona pro uchycení do montážních děr v motherboardu)

- 1) Očistíme procesor od staré teplovodivé pasty. (nejlépe technickým benzínem a pod.)
- 2) Naneseme na jádro procesoru i chladicí blok slabou vrstvu nové teplovodivé pasty.
- 3) Připravíme kotvící šrouby pro uchycení bloku. Zamontujeme je do motherboardu, přičemž použijeme přiložené izolační podložky.
- 4) Nasadíme sponu na blok. Spona musí dosednou na rozšířený spodek bloku.
- 5) Poté usadíme blok na procesor a sponu na šrouby. Chladicí blok musí být přesně nad procesorem.
- 6) Na šrouby nasuneme pružinky a podložky.
- 7) Nyní pomocí matek pravidelně vyrovnaným tlakem na všechny čtyři pružinky zajistíme blok na místě.
- 8) Nyní máme hotovo.

V případě GPU a NB postupujeme podobným způsobem jak v předchozím případě

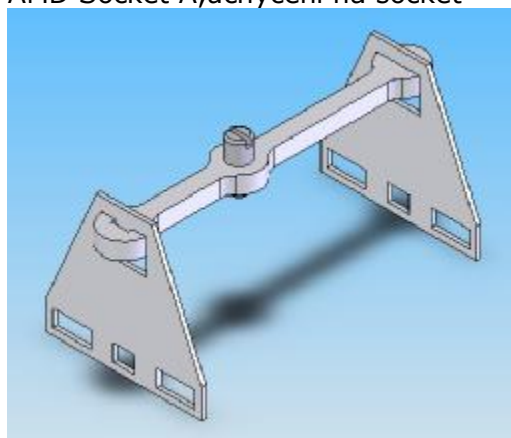
Pokud jsou ke sponě dodány šroubky a plastové podložky doporučuji montáž v tomto pořadí.



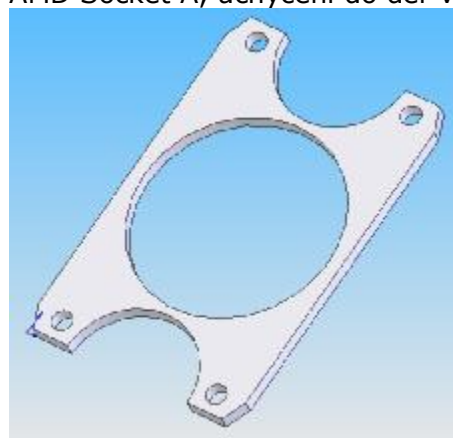
šroubek – plastová podložka – motherboard – plastová podložka – druhá matka – nasadit blok na místo – nasadit sponu – sponu zajistit šroubky

Pro bloky dodávám následující typy spon:

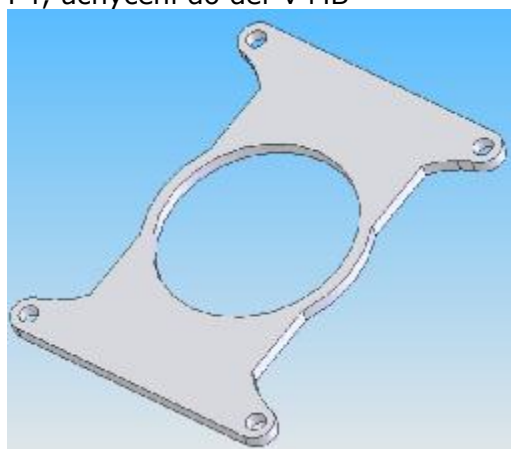
AMD Socket A, uchycení na socket



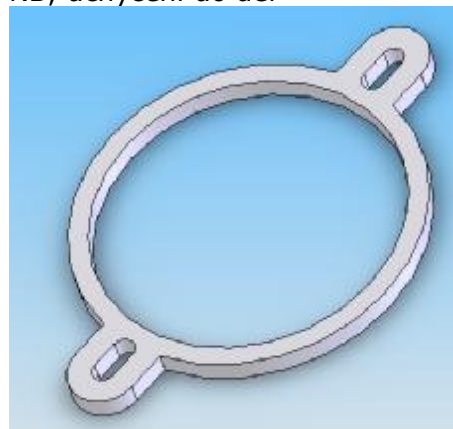
AMD Socket A, uchycení do děr v MB



P4, uchycení do děr v MB



NB, uchycení do děr



GPU, GF4Ti4xx

